



**Tidslinjen.**

## **Anvendt arkæologi i Køge Nord**

**Projektnr: 38062**

Ansøger: Anna Severine Beck  
Museum Sydøstdanmark

## Indhold

Formål .....	3
Baggrund.....	4
Køge Nord .....	5
Tidslinjen – en vandrerute .....	7
Teori og metode.....	11
Anvendt arkæologi.....	11
Teoretiske og metodiske principper .....	12
Delprojekter .....	14
D1: Fællesskaber i fortiden – opståen, vedligeholdelse og opløsning .....	14
D2: Køge Nord – lad os lave historie sammen.....	15
D3: Tidspunkter og Øjeblikke.....	18
D4: Anvendt arkæologi .....	19
Projektets relevans og synergier .....	22
Projektets organisation .....	24
Projektets tidsplan .....	25
Bilagsoversigt .....	27
Referencer .....	27

## Tidslinjen. Anvendt arkæologi i Køge Nord.

Når Køge Kommune bygger en helt ny bydel i det eksisterende Køge Nord, betyder det ikke kun nye boliger og friske tilflyttere til området. Det skaber også en bekymring for en opsplitting mellem den nye Køge Nord Skovby og den allerede eksisterende bebyggelse i Køge Nord, som kan true stedets sammenhængskraft og fællesskaber. En gentænkning af stedets kulturhistorie kan bidrage til at binde området sammen på ny.

### Formål

Byggeriet af den nye bydel i Køge Nord har afledt omfattende lovpligtige arkæologiske undersøgelser og meget ny viden om fortidens beboere i området er kommet for dagen. Formålet med projektet er at omsætte og anvende denne viden til at danne et nyt fælles udgangspunkt for eksisterende og nye beboere på stedet. Det skal opnås gennem at lave:

- En arkæologisk syntese – en fælles historie, der stiller spørgsmål og sætter nutidens Køge Nord i perspektiv.
- Citizen Science projekter – inddragelse af beboere i Køge Nord i skabelsen af den fælles historie.
- Aktiv formidling – udvikling af *Tidslinjen*, en vandrerute, der sætter den fælles historie i spil og skaber forbindelse mellem det nye og det eksisterende Køge Nord.

Gennem det konkrete arbejde i Køge Nord er det projektets mål at udvikle en ny tilgang til arbejdet med den lovpligtige arkæologi på museerne, som fremadrette styrker dialogen mellem udgravningerne og den nutidige kontekst de foregår i; med andre ord er målet at skabe en strategi for en såkaldt *Anvendt Arkæologi*.

## Baggrund

Baggrunden for projektet er, at der i stigende grad bliver sat spørgsmålstegn ved væsentligheden af de lovpligtige udgravninger og deres bidrag til samfundet (Statsrevisorerne 2018). Som modsvar på kritikken har de justerede kvalitetskrav til de arkæologiske museer, som Slots- & Kulturstyrelsen netop har udsendt, forøget fokus på, at museerne skal sætte de arkæologiske resultater i spil ”som et værdiskabende element” (Slots- & Kulturstyrelsen 2020). Kravet er dog ikke fulgt op af nærmere retningslinjer for, hvordan kravet tænkes opfyldt.

Det stiller de arkæologiske museer overfor nogle udfordringer, som dårligt kan løftes inden for de eksisterende administrative og faglige rammer, der sjældent giver mulighed for at løfte den enkelte lovpligtige udgravning ud over udgravningens egen rammer (Beck 2019). De lovpligtige udgravninger fokuserer oftest på identifikation og beskrivelse af de truede fortidsminderne, hvorimod perspektiver til andre undersøgelser, eksisterende forskning eller nutidige problemstillinger skubbes til fremtidig forskning. Risikoen er, at meget viden fra udgravningerne derved ender i arkiver, databaser og rapporter uden nogensinde at blive sat i anvendelse (Harrison 2013).

Projektet udspringer af ønsket om at løse denne udfordring, og tesen er, at der er brug for at udfordre de eksisterende rammer og gentænke den lovpligtige arkæologi, som en aktiv del af den nutidige sammenhæng, som den indgår i. Helt konkret vil projektet fokusere på at styrke dialogen mellem udgravningerne og nutiden ved at anvende den arkæologiske viden til at belyse og løse problemstillinger, der er aktuelle i dag.

Her udgør Køge Nord og de udfordringer som byggeriet af den nye bydel skaber, en enestående mulighed for at undersøge, udvikle og afprøve måder, hvorpå denne dialog kan tage form i praksis. Gennem det konkrete arbejde kan projektet tilbyde værdifulde og konkrete løsninger i Køge Nord, der samtidig åbner op for en dybere diskussion af det arkæologiske vidensbegreb og værdien af den lovpligtige arkæologi i det moderne samfund.



## Køge Nord

Vest for de eksisterende boligkvarterer ved Ølsemagle Strand bygger Køge Kommune en ny bydel med 1.600 nye boliger. Samlet kaldes området for Køge Nord (fig. 1). Visionen er at skabe ”en bæredygtig og mangfoldig bydel med fokus på nærheden til skov, natur og gode forhold for fællesskaber i lokalsamfundet” (Cobe et al. 2019: 7).

En udfordring for bydelsprojektet er dog, at landskab og bebyggelse gennemgår en total forandring, bl.a. med opførelse af en langstrakt bakkekam i et ellers fladt landskab, opløsning af den eksisterende middelalderlandsby og plantning af skov i et historisk set åbent landbrugslandskab. Omlægningerne kommer til at bryde de eksisterende strukturer og fortællinger på stedet og fjerner den umiddelbare historiske dybde på stedet. Hvis ikke den historiske forbindelse gentænkes og genetableres, risikerer det nyetablerede landskab og nybyggeri – modsat hensigten – at fremstå identitetsløst og fremmedgørende (Böss 2014). Så hvordan sikrer man sig, at forbindelsen til historien på stedet genetableres, når folk begynder at flytte ind?



Fig. 1: Oversigtskort over nye og gamle Køge Nord. Afgrænsningen af det område, der kaldes Køge Nord er markeret med orange. Den nye bydel er markeret med grønt. Bemærk Køge Bugt motorvejen, som danner en fysisk barriere mellem det nye og det eksisterende Køge Nord.

En yderligere udfordring for skabelsen af fællesskab i Køge Nord er, at beboere i det eksisterende Køge Nord er bekymrede for, at der kan ske en opdeling mellem det nye og det gamle Køge Nord. Dels på grund af den markante fysiske barriere som Køge Bugt Motorvejen udgør mellem de to kvarterer, dels på grund af frygten for at blive overset i kommunens arbejde med udviklingen af den nye bydel (Bark Rådgivning 2020). Så hvordan kan man skabe en stærk forbindelse mellem de to dele af bebyggelsen allerede fra starten?

En løsning på begge udfordringer er at anvende den arkæologiske viden til aktivt at binde området tættere sammen og derved gøre den direkte relevant for de konkrete problemstillinger, der er på stedet.

## Tidslinjen – en vandrerute

Et bud på hvordan den arkæologiske viden kan anvendes til at løse udfordringerne i Køge Nord er vandreruten Tidslinjen (fig. 2).



Fig. 2: Kort med forslag til rute for Tidslinjen (blå) og stoppesteder (orange). Med lys grøn er Køge Nord området markeret.

*Tidslinjen* fører vanderen ud på en tur, som kombinerer aktiv livsstil, leg og oplevelse med kulturhistorisk formidling. Ruten inddrager både natur- og kulturlandskaber omkring Køge Nord og går gennem både villakvarterer, industriområder, åbent landskab, ålandskab, strand og strandenge (fig. 3). Længden på ruten svarer til en dagstur (ca. 20 km), men planlægges, så den danner 'sløjfer' (3-5 km), der giver mulighed for at følge kortere dele af ruten. Ruten anlægges, så den i høj grad bruger allerede eksisterende stier, veje og arealer og markeres i terrænet. Kort over ruten skal være tilgængelig digitalt.





Fig. 3: Stemningsbilleder fra Køge Nord.

Øverst: Nettos centrallager, STC; Gravhøjen Nordhøj.  
I midten øverst Udsigt fra gangbro mod middelalderlandsbyen Ølsemagle; Gammel firlænget gård i Ølsemagle  
I midten nederst: Den nye Køge Nord station. Villavej  
Nederst: Boligblokke; Strandeng ned imod Køge Bugt.





Fig. 4:  
Inspirationsfoto.  
Legeplads ved Køge  
Museum (en del af  
Museum  
Syddøstdanmark).

Legepladsen er udformet  
med inspiration fra vraget  
Dannebrog og formidler  
Slaget ved Køge Bugt  
gennem leg og aktivitet.

Rutens forløb defineres af et antal stoppesteder (ca 16 i alt) i landskabet, hvor kulturhistorien formidles på nye og inkluderende måder. Der er to typer af stoppesteder, som kaldes hhv. *Tidspunkter* og *Øjeblikke*:

- Tidspunkter indbyder til leg og interaktion med omgivelserne gennem en kombination af fysiske installationer (fx klatrestativer eller hulebyggeri) og digitale fortællinger (fig. 4)
- Øjeblikke giver mulighed for at tage en velfortjent pause på turen og indbyder til refleksion og eftertænksomhed gennem digital formidling og konkrete udsigtspunkter (fig. 5).

Målet med formidlingen er at danne en dialog mellem den arkæologiske viden om fortiden, beboernes egne historier fra nutiden og refleksioner over fremtiden ved at lade fortiden stille spørgsmål til livet i dag. Begge typer af stoppesteder skal



inddrage elementer af naturformidling og kunstneriske interventioner som integreret del af dialogen.

Målgruppen er først og fremmest beboere i Køge Nord, som skal kunne bruge vandreruten på tværs af generationer, men turen kan også tiltrække folk udefra, som vil lære området at kende.

Målet med Tidslinjen er at binde de to boligområder i Køge Nord sammen: *Fysisk* gennem den konkrete bevægelse på ruten; *socialt* gennem fysiske mødesteder i det offentlige rum; *oplevelsesmæssigt* gennem mulighed for at opleve hele kvarteret i dets mangfoldighed; og endelig *forståelsesmæssigt* gennem at skabe et nært og aktivt forhold til stedets historie og derved forbinde nyt og gammelt i mere end én forstand på tværs af Køge Nord.



Fig. 5:  
Inspirationsfoto.  
Grafittikunst på  
Danmarks Borgcenter  
(en del af Museum  
Sydøstdanmark).

Da Danmarks Borgcenter  
åbnede i 2014 var den  
norske grafittikunstner  
Pøbel inviteret til at lave  
et værk som svar på den  
kulturhistoriske udstilling.



## Teori og metode

Arbejdet med Tidslinjen ligger indenfor feltet Anvendt Arkæologi.

### **Anvendt arkæologi**

Begrebet *Anvendt Arkæologi* kommer fra engelsk (Applied Archaeology). Anvendt Arkæologi defineres her som anvendelse af arkæologisk viden, metoder og teori til at adressere samfundsmæssige problemer og emner (Stottman 2018: 1), og lægger sig dermed op ad det mere almindeligt kendte begreb Anvendt Forskning.

Internationalt set er Anvendt Arkæologi (sammen med Public Archaeology, Community Archaeology og studier af Critical Heritage) et fagområde, der over de sidste 20 år har udviklet sig til et selvstændigt felt med egen teoridannelse (fx Petersson *et al.* 2009; Atalay 2012; González-Ruibal 2013; Atalay *et al.* 2014; Isendahl & Stump 2019), målrettede tidsskrifter (fx Public Archaeology, Journal of Community Archaeology and Heritage), konferencer (fx Association of Critical Heritage Studies) samt kandidatuddannelser og forskning inden for emnet (fx Graduate School in Contract Archaeology (GRASCA) ved Linnéuniversitet, Kalmar).

Arkæologiske projekter inden for feltet inkluderer samtidsarkæologiske undersøgelser (fx Rathje & Murphy 2001; Kiddey 2017), anvendelse af udgravning og arkæologisk viden som del af terapeutiske forløb (fx Andrews *et al.* 2019), arbejde med socialt udsatte (fx Synnestvedt 2008), undersøgelser af relationen mellem kunst og arkæologi (fx Finn 2004; Bailey 2017) så vel som projekter, der anvender spekulative metoder (fx Holtorf & Högberg 2015). Typisk er, at der er fokus på det samskabende og inkluderende og en generel demokratisering af historieskabelsen (fx Högberg 2008; Atalay 2012; Seitsonen 2017; Nilsson Stutz 2018; Kiddey 2020). Projekter kan dog også være mere politisk motiverede i form af kritiske og intellektuelle kommentarer til det moderne samfund (fx Tarlow & Stutz 2013; Morgan & Withers 2015; Gonzalez-Ruibal *et al.* 2018). Fælles for den viden, der produceres i disse projekter, er, at den ofte udfordrer det traditionelle arkæologiske vidensbegreb.

I Danmark er det ikke ukendt at anvende arkæologiske metoder, viden og teori til belysning af nutidige problemstillinger (fx Prangsgaard 2013; Lau 2018; Mølgaard &

Søndergaard 2018; Dobat & Dobat 2020). I relation til den lovpligtige arkæologi kan det bedst eksemplificeres ved projektet 'Kulturarv som værdi – arkæologi som værdiskaber' (2010-2011), der fokuserede på at omsætte den arkæologiske undersøgelse til 'værdi' for den bygherre, der betaler for undersøgelsen fx i form af navngivning af veje efter arkæologiske fund eller formidling af udgravninger (Rau & Runge 2009; Rau 2011).

Sagerne har dog det til fælles, at de ofte er 'ufarlige' og kun sjældent indgår i en egentlig dialog med det øvrige lokalsamfund, hvor undersøgelserne foregår eller forsøger at løse nutidige problemstillinger. Fælles er også, at de ikke har sat sig mærkbare spor i den interne faglige debat (Dobat & Dobat 2020: 22). Der mangler på den måde fortsat en mere generel indtænkning af den væsentlige internationale debat og de spørgsmål den stiller til arkæologien i en specifik dansk kontekst samt en mere udbredt udvikling af konkrete erfaringer, strategier og principper.

### ***Teoretiske og metodiske principper***

Med Anvendt Arkæologi som udgangspunkt defineres følgende teoretiske og metodiske principper for arbejdet med Tidslinjen:

- Arkæologisk udgravning er en aktivitet i nutiden – i projektet ses udgravningen ikke kun som dokumentation af fortidsminder, men også som en specifik aktivitet, der foregår i og er direkte afledt af forhold i nutiden (Harrison & Schofield 2010; Olivier 2011). Derfor spiller dialogen mellem nutiden og fortiden en central rolle i projektet.
- Arkæologi som studie af materiel kultur – med baggrund Material Culture Studies (fx Hicks & Beaudry 2010; Bille & Sørensen 2012), ses arkæologi som udtryk for en bestemt metodisk tilgang og perspektiv, der med udgangspunkt i det materielle levn belyser forhold i fortiden såvel som nutiden (Buchli & Lucas 2001; González-Ruibal 2013; Sørensen 2016).
- Dialektisk forhold mellem forskning og formidling – i projektet opfattes forskning og formidling som hinandens forudsætninger. Formidlingen kan optræde på alle trin i forskningsprocessen og påvirke vidensproduktionens retning gennem at stille nye relevante spørgsmål. Målet er at skabe en

konkret forbindelse mellem de tre almene forskningsbegreber grundforskning, anvendt forskning og udvikling (Baastrup 2017).

- Eksplorativ og nysgerrig tilgang – hvilket vil sige, at kreative processer, spekulative metoder, systematiske afprøvninger, eksperimenter og evalueringer er en integreret del af den metodiske tilgang, som siden samles i en erfaringsbaseret praksis (Beck 2015; Svabo 2016). Den eksplorative tilgang lægger desuden vægt på at nye spørgsmål og udfordringer, der opstår i processen, ses som en væsentlig del af resultatet (Beck 2011).
- Åbne fortællinger – projektets formidling vil bevidst fokusere på åbne fortællinger, spekulationer og spørgsmål fremfor at præsentere fortiden som en færdig fortælling, der blot skal opdages (Gero 2007). Det betyder bl.a. bevidst at efterlade 'tomrum' i fortællingerne, som appellerer til deltagernes kreativitet, engagement og refleksion (Bailey 2014).

## Delprojekter

Projektet er opbygget af fire delprojekter. Delprojekterne afvikles i tæt dialog med deling af viden og erfaringer undervejs.

### ***D1: Fællesskaber i fortiden – opståen, vedligeholdelse og opløsning***

Målet med D1 er at omsætte den omfattende arkæologiske viden fra de sidste 20 års lovpligtige udgravninger i Køge Nord til en forskningsbaseret syntese, der belyser fortidens fællesskaber og stiller spørgsmål til nutidens fællesskaber på stedet.

Det arkæologiske materiale viser, at der har været rig aktivitet i området fra den ældre stenalder og op til i dag (fx Brinch Petersen 1970; Fraes Rasmussen 1998; Tornbjerg & Sørensen 2003; Sørensen & Tornbjerg 2008; Eisen 2009; Madsen 2011; Ulriksen *et al.* 2020). Fundene giver god indsigt i fortidens fællesskaber, herunder religiøse og rituelle fællesskaber (fx begravelser og rituelle samlingspladser), økonomiske fællesskaber (fx indvandring til området og infrastrukturer i fortidens landskaber) samt sociale fællesskaber (fx identiteter, landsbydannelse og sociale strukturer) (fig. 6).

Materialets omfang, systematiske indsamling kombineret med et højt antal <sup>14</sup>C-dateringer, giver mulighed for en detaljeret indsigt i, hvordan fællesskaber kontinuerligt opstår, vedligeholdes og opløses i takt med ændrede samfundsmæssige principper og forudsætninger, samt at bedømme tempoet, karakteren og omfanget af disse forandringer.

Studierne skal publiceres som fagfællebedømte artikler, der bidrager til den generelle forskning omkring hvordan fællesskaber ses og fortolkes i det arkæologiske materiale (Harris 2014). Indsigten fra de målrettede studier af fortiden skal desuden samles i et fælles arbejdsrapport, som identificerer, kvalificerer og præsenterer væsentlige spørgsmål, som fortidens fællesskaber stiller til nutidens fællesskaber på stedet, og som kan inddrages, når den arkæologiske syntese skal omsættes til relevant formidling i D3 (se denne).

### Hvem

Studierne udføres af udgravningsledere fra de lovpligtige udgravninger og koordineres af forskningsleder Jens Ulriksen og museumsinspektør Mette Madsen.

### Tidsplan

Januar 2022 – juni 2023. Der er afsat 1,5 årsværk, som fordeles mellem udgravningslederne og koordinatorene.

### Output

- 4 fagfællebedømte forskningsartikler, publiceret i nationale (Gefjon; Danish Journal of Archaeology) og internationale (European Journal of Archaeology; Journal of Social Archaeology) tidsskrifter.
- Præsentationer ved international conference, EAA 2022 og 2023.
- Præsentation ved afsluttende projektkonference 'Anvendt Arkæologi' i 2024.
- Arbejdsrapport med spørgsmål; oplæg til D3.



Fig. 6:  
Foto fra tidligere  
udgravning i Køge Nord.  
Med hvidt er  
stolpehullerne af et stort  
hus fra ældre romersk  
jernalder markeret.  
Husets størrelse og  
arkitektur giver anledning  
til overvejelser om  
sociale forskelle i ældre  
jernalders samfund.

## **D2: Køge Nord – lad os lave historie sammen.**

Formålet med D2 er at lave en ramme for inddragelse af beboerne i Køge Nord i skabelsen af en fælles historie og dermed også i en fælles fremtid.

Rammen består af fire arkæologiske undersøgelser, som skal udføres ud fra gældende principper for Citizen Science (Atalay 2012; European Citizen Science Association 2016; Heinisch *et al.* 2021). Undersøgelserne benytter sig af gængse arkæologiske metoder og dokumentationsformer, der sætter arkæologien i spil i forhold til at belyse samtiden (Sørensen 2018). Deltagelse i undersøgelserne henvender sig primært til nuværende og kommende beboere i Køge Nord, men er også åben for inddragelse af lokale skoleklasser (fig. 7).

Hver undersøgelse afvikles som et koncentreret forløb med registreringer i felten (2 uger i undersøgelsesperioden), hvor arkæologer og deltagere arbejder sammen. Her oplæres deltagerne i de arkæologiske metoder. Derefter laver deltagerne undersøgelser på egen hånd med guidning af museet efter behov. Alle informationer registreres digitalt (ArcGIS, GoogleDocs). Museet har det overordnede faglige ansvar for feltdel og den digitale registrering.

Fokus for de fire undersøgelser:

1. Hvordan har stedet været beboet fra stenalderen til i dag? Udgravning af kvadratmeterfelter i beboernes haver med indsamling og bearbejdning af fund fra alle tider.
2. Hvad skabte fællesskaber i de nybyggede parcelhuskvarterer i Ølsemagle og Ølby Lyng i 1960'erne og 70'erne? Registrering af beboernes historier, fotos samt fysiske strukturer og levn fra tiden.
3. Hvilken officiel og uofficiel kunst findes fra området og hvad fortæller den om livet i Køge Nord? Kortlægning og fotoregistrering af kunst fra stickers og street art til mindsten og landskabsmalerier.
4. Hvordan er bebyggelserne i Køge Nord synligt og usynligt forbundet med hinanden? Kortlægning af rør, kabler og ledninger mv. under jorden, suppleret med observationer af infrastruktur og bevægelser over jorden.

Efter endt undersøgelse skal resultaterne afrapporteres og formidles i en pop-up udstilling i lokalområdet. Indholdet i rapport og udstilling produceres af deltagerne i samarbejde med museet. Hver især bidrager undersøgelserne med konkret indhold og perspektiver, der kan anvendes i formidlingen i D3 (se denne).



Undersøgelserne skaber desuden et rum - 'et fælles tredje' - (Husen 1996) på tværs af befolkningsgrupper for diskussion og refleksion omkring, hvordan fællesskaber skal formes i fremtidens Køge Nord .

### Hvem

Undersøgelserne planlægges og udføres af Anna S. Beck i samarbejde med PhD-studerende (D4) og Tim Flohr Sørensen, Københavns Universitet.

### Tidsplan

En undersøgelse pr år i 2021-2024.

### Output

- Løbende kommunikation om projekterne via de sociale medier.
- 4 rapporter over undersøgelserne.
- 4 pop-up udstillinger, der formidler undersøgelsesresultater.
- 2 fagfællebedømte forskningsartikler; nationalt (Gefjon) og internationalt (Public Archaeology).
- Præsentationer ved internationale konferencer: ACHS 2022 og CHAT 2023.
- Præsentation ved afsluttende projektkonference 'Anvendt Arkæologi' i 2024.



*Fig. 7:  
Frivillige deltagere i  
udgravning af  
kvadratmeterfelter ved  
Strøby Toftegård,  
Stevns.  
Museet har generelt god  
erfaring med at involvere  
frivillige i de  
arkæologiske  
udgravninger og oplever  
stor interesse for at være  
med.*

### **D3: Tidspunkter og Øjeblikke**

D3 er målrettet udvikling og produktion af Tidspunkter og Øjeblikke, stoppestederne langs vandreruten Tidslinjen. Målet er at omsætte den kulturhistoriske viden, bl.a. fra D1 og D2, til inkluderende formidling, der får folk til at engagere sig og se på omgivelserne på en ny måde (fig. 8).

Hvert stoppested består af en fysisk installation og et digitalt indhold, der spiller sammen omkring et udvalgt tema. Den fysiske installation markerer stoppestedet og skal lægge op til leg og aktivitet (Tidspunkter) eller skabe et udsigtspunkt, der giver plads til ro og refleksion (Øjeblikke). Installationen skal indgå i samspil med den omgivende natur og virke fremmende for bl.a. biodiversiteten. Det digitale indhold produceres som podcast, der kan tilgås fra alle smartphones via det browserbaserede system Nubart ([www.nubart.eu](http://www.nubart.eu)). Podcasten præsenterer fortællinger, refleksioner og spørgsmål baseret på perspektiver fra kulturhistoriske, naturfaglige og kunsthistoriske viden. Podcasten suppleres med digitalt kort- og billedmateriale.

Planlægning og udvikling af stoppestederne skal ske efter gældende principper for co-design (Binder *et al.* 2008; Bjögvínsson & Hillgren 2012). Forstudier skal give indsigt i beboernes opfattelse og brug af området, mens udviklingsprocessen sker i samarbejde mellem lokale foreninger, Museum Sydøstdanmark, forskningsgruppen for Visuel Kultur og Performance Design (VISPER) ved Roskilde Universitet, Køge Kommune, KØS Museum for kunst i det offentlige rum og Natur360. Gennem KØS Museum for kunst i det offentlige rum knyttes en udøvende kunstner til udviklings- og produktionsprocessen.

#### Hvem

Udviklingen af stoppestederne koordineres af Anna S. Beck og Køge Kommune. Samarbejdet inkluderer desuden Ulrikke Neergaard, KØS Museum for kunst i det offentlige rum, Laura E. Beck, Natur360 og Julie Bønnelycke, VISPER, Roskilde Universitet.

#### Tidsplan

Udviklingsarbejdet begynder i september 2021 og foregår løbende indtil 2024. Produktionen af indhold sker i perioden januar 2022-maj 2024, mens produktion af de fysiske installationer foregår af flere omgange i 2022-2024. Første del af

Tidslinjen åbner i oktober 2023), anden del åbner i maj 2024. Projektet afsluttes med en evalueringsworkshop for alle de involverede.

### Output

- Vandreruten 'Tidslinjen'.
- Fysiske stoppesteder og installationer.
- Digital platform med formidling og podcasts.
- Løbende kommunikation om projektet via de sociale medier samt Køge Museums hjemmeside.
- Fagfællebedømt forskningsartikel (CoDesign. International Journal of CoCreation in Design and the Arts).
- Præsentation ved afsluttende projektkonference 'Anvendt Arkæologi' i 2024.



*Fig. 8:  
Beboerne i det  
eksisterende Køge Nord  
er engagerede i deres  
lokalområde og bruger  
de muligheder, der på  
stedte aktivt.*

#### **D4: Anvendt arkæologi**

Målet med D4 er at samle erfaringerne fra D1, D2 og D3 til en strategi for Anvendt Arkæologi, der er relevant og operationel i forhold til den lovpligtige arkæologi i Danmark.

Udviklingen af strategien sker som del af et PhD-studie, der evaluerer aktiviteterne i D1, D2 og D3 i forhold til hvordan de sætter den arkæologiske viden i spil, og hvor konstruktivt de skaber dialog mellem de arkæologiske udgravninger og den nutidige sammenhæng. Erfaringerne relateres til den faglige debat i ind- og udland for at sætte resultaterne i relevant forskningsmæssigt og fagligt perspektiv.

Resultaterne samles i en strategi, der præsenterer erfaringer, retningslinjer og værktøjer for, hvordan man kan styrke dialogen mellem de lovpligtige udgravninger og den sammenhæng, som de foregår i, så det bliver en integreret del af det arkæologiske arbejde. Den endelige strategi skal deles med Slots- & Kulturstyrelsen samt kollegaer fra de arkæologiske museer i en kortfattet rapport, der præsenterer konkrete redskaber til forskellige dele af processen.

D4s mål er at sætte diskussionen af det arkæologiske vidensbegreb på dagsordenen. Diskussionen skal udfordre og udvide vidensbegrebet og hjælpe til at indskærpe arkæologiens specifikke bidrag i den moderne videnskab og samfund. På den måde trækker delprojektet en væsentlig international debat ind i en dansk kontekst og giver den et konkret udtryk. Erfaringerne herfra kan omvendt bidrage til den internationale debat med et specifikt dansk perspektiv.

##### Hvem

PhD-studerende (findes ved åbent opslag), ansættes ved Museum Sydøstdanmark, indskrives ved Arkæologi, Saxo-instituttet, Københavns Universitet med Tim Flohr Sørensen som vejleder.

##### Tidsplan

Februar 2022 – Januar 2025. Udlandsophold lægges tidligt i studiet således at internationale erfaringer kan inddrages fra starten af projektet. Halvdelen af pligtarbejdet (3 mdr) lægges i Citizen Science projekter (D2) og planlægning og afvikling af afsluttende konference (D4). Øvrige del af pligtarbejdet lægges ved universitetet.

### Output

- PhD-afhandling.
- Afsluttende to-dages projektkonference om 'Anvendt Arkæologi'.
- Præsentation ved ODMs formidlingsseminar 2023, samt international konference, EAA 2024.
- Præsentation ved afsluttende projektkonference 'Anvendt Arkæologi' i 2024.
- Rapport med strategi for Anvendt Arkæologi ved de arkæologiske museer i Danmark.

## Projektets relevans og synergier

Projektet udmønter sig i nytænkende formidling, som skaber blivende værdi i Køge Nord: Helt konkret gennem de fysiske stoppesteder, hvor beboerne kan mødes på tværs af generationer og sociale baggrunde. På den lange bane gennem inddragelse og aktivitet, der giver beboerne mulighed for at lære deres eget område bedre at kende gennem engagement, bevægelse, leg og refleksion.

Demokratiseringen af historiefortællingen åbner op for, at historien ikke blot fortælles af udefrakommende eksperter, men også skabes indefra og på stedet (Kiddey 2020). Det inddrager deltagernes egen viden og historier, som et værdifuldt supplement til den mere officielle historie på stedet (Nilsson Stutz 2018: 6). Projektet skaber dermed en ny måde at arbejde med de lovpligtige udgravninger, som bygger på en konstruktiv dialog mellem udgravningerne og den nutid, som de foregår i og som sætter den arkæologiske viden i anvendelse. Anvendt Arkæologi fungerer som modsvar på den stigende kritik af udgravningernes væsentlighed (Statsrevisorerne 2018) og bidrager til, at resultaterne af de lovpligtige udgravninger fortsat opleves som relevante og vedkommende – ikke bare i Køge Nord, men også fremadrettet.

På den måde ligger projektet i direkte forlængelse af Museum Sydøstdanmarks forsknings- og formidlingsstrategi, som dels har udmøntet sig i studier af den lovpligtige arkæologiske vidensproduktion (Beck 2019), dels i udviklingen af hhv. Camønoen på Møn, Borgring ved Lellinge og Museerne Outdoor i Holmegaard mose. Projektet bygger oven på erfaringerne herfra og medvirker til at videreudvikle disse.

Dele af projektet (D2 og D3) foregår i tæt synergi med aktiviteter i forbindelse med Køge Kommunes Idræts-, Kultur- og Fritidsplan (Bark Rådgivning 2020). Udviklingen af stoppestederne (D3) vil desuden foregå i synergi med udviklings- og forskningsprojekt om den aldersinklusive by ledet af arkitekterne fra dominique+serena, hvor Køge Nord's byrum udgør en af deres forskningscases.

Projektet og dets delprojekter indgår som cases ved uddannelserne i hhv. Arkæologi ved Københavns Universitet (D2) og ved VISPER ved Roskilde Universitet (D3). Herved sikrer projektet en tæt dialog mellem projektet, museet og den gældende akademiske diskurs. Dette kommer projektet direkte til gode, men



medvirker også til at udvide museets vidensnetværk og samarbejder, som kan komme museet til gode på længere sigt.

Endelig skaber projektet et solidt grundlag for fremtidige samarbejder mellem Køge Kommune og kommunens museer, der kan bruges fx i forbindelse med Kulturmetropolen 2021-24, hvor forholdet mellem kultur og sundhed er centralt.

## Projektets organisation

Projektet er hjemmehørende ved Museum Sydøstdanmark.

Projektleder: Anna S. Beck, PhD, museumsinspektør.

Fra Museum Sydøstdanmark deltager desuden kulturarvschef Kristoffer Buck Pedersen, forskningsleder Jens Ulriksen, museumsinspektør Mette Madsen, samt udgravningsledere fra udgravningerne ved Køge Nord.

PhD-studerende (D4) findes ved åbent opslag. Den PhD-studerende ansættes ved Museum Sydøstdanmark og indskrives ved Arkæologi, Saxo-instituttet, Københavns Universitet.

### ***Samarbejdspartnere***

Samarbejdspartner ved Køge Kommune: Flemming Petersen, teamchef, Anne-Kristine Mortensen, chefkonsulent og Kirsten Truberg, projektleder.

Samarbejdspartner ved KØS Museet for kunst i det offentlige rum: Ulrikke Neergaard, direktør

Samarbejdspartner ved Arkæologi, Saxo-instituttet, Københavns Universitet: Tim Flohr Sørensen, lektor

Samarbejdspartner ved Visuel Kultur og Performance Design (VISPER), Roskilde Universitet: Julie Bønnelycke, adjunkt

Samarbejdspartner ved Natur360: Laura E. Beck, konsulent

Samarbejdet med Køge Kommune består i koordinering i forhold til kommunens egne aktiviteter samt udvikling af konkrete formidlingstiltag (D2 og D3). Samarbejdet med KØS Museet for kunst i det offentlige rum består i fælles udvikling, planlægning og kunsthaglig sparring (D3). Samarbejde med Københavns Universitet består i deltagelse i samtidsarkæologiske Citizen Science projekter (D2) såvel som vejledning af PhD-studerende (D4). Samarbejdet med Roskilde Universitet består i fælles udvikling, planlægning og formidlingsmæssig sparring (D3). Samarbejdet med Natur360 består i fælles udvikling, planlægning og naturfaglig sparring (D3).

For at sikre synergien mellem de fire delprojekter og museets øvrige arbejde er der planlagt et årligt statusmøde mellem projektets deltagere og museets arkæologiske ledelse.

### ***Faglig følgegruppe***

Til projektet er knyttet en faglig følgegruppe, som består af:

Anders Högberg, professor, Linné Universitetet, Kalmar,

Connie Svabo, professor, Syddansk Universitet

Andres Dobat, lektor, Aarhus Universitet

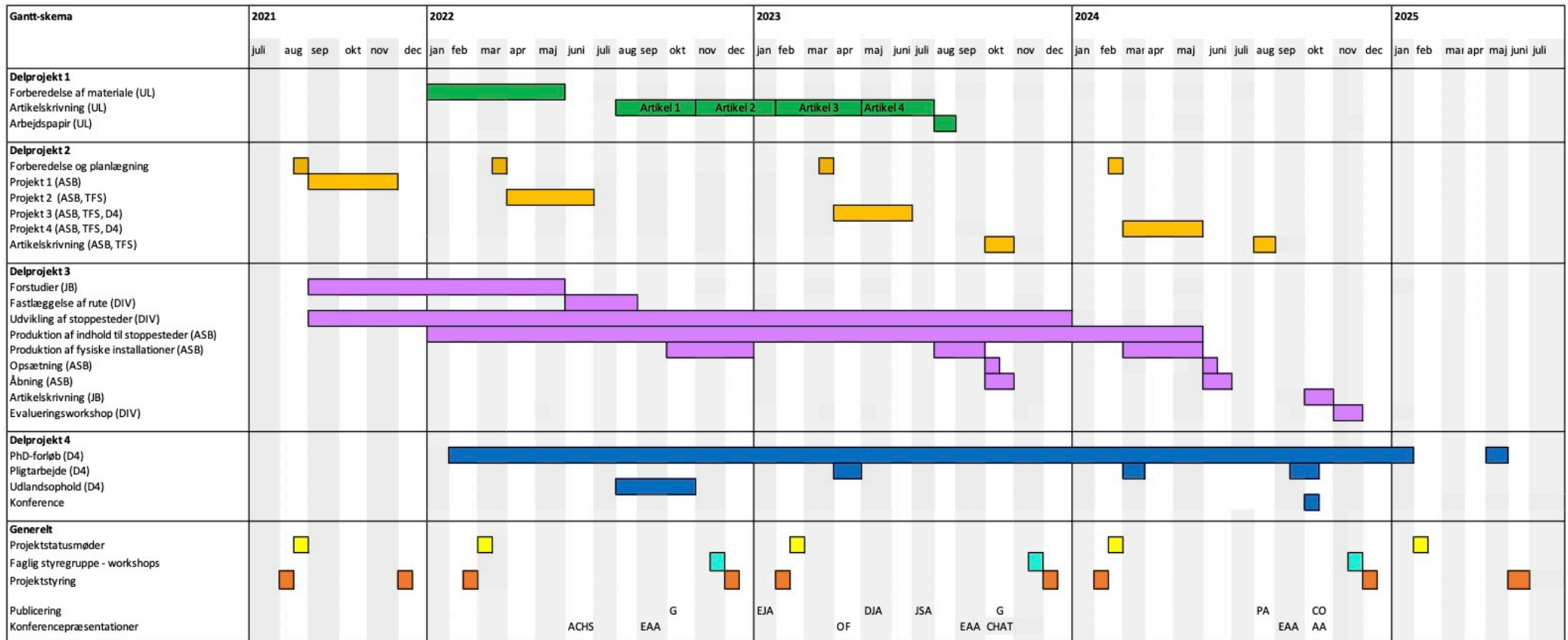
Følgegruppens opgave er at sikre projektets fremdrift og faglige standard samt at komme med faglige inputs ved tre målrettede workshops, der afholdes undervejs i projektføreløbet.

## **Projektets tidsplan**

Projektstart september 2021. Hovedparten af projektet afvikles i perioden fra januar 2022 til juni 2024. Projektet afsluttes sommer 2025.

Se desuden detaljeret Gantt-skema, fig. 10.

Fig. 10: Detaljeret Gantt-skema over projektet Tidslinjen, Anvendt Arkæologi i Køge Nord.



**Personer:** UL = udgravningsledere; ASB = Anna S. Beck; TFS = Tim Flohr Sørensen; D4 = PHD (D4); JB = Julie Bønnelykke; DIV = Museum Sydøstdanmark, KØS, Natur 360, Performance Design, RUC

**Publicering:** G = Gefjon; EJA = European Journal of Archaeology; DJA = Danish Journal of Archaeology; JSA = Journal of Social Archaeology; CO = CoDesign. International Journal of of CoCreation in Design and the Arts; PA = Public Archaeology

**Konferencepræsentationer:** ACHS = Association of Critical Heritage Studies; EAA = European Association of Archaeologists; OF = ODMs formidlingsseminar; CHAT = Contemporary and Historical Archaeology in Theory; AA = Anvendt Arkæologi (projekt-konference)

## Bilagsoversigt

1. CV for projektleder
2. Hoveddata for øvrige deltagere
3. Støtteerklæring fra Københavns Universitet
4. Støtteerklæring fra Roskilde Universitet
5. Budget

## Referencer

- Andrews, P., J. Last, R. Osgood & N. Stoodley. 2019. *English Heritage and Operation Nightingale excavations 2003–2014* (Wessex Archaeology Monographs 40). Oxford: Oxbow.
- Atalay, S. 2012. *Community-based Archaeology. Research with, by and for indigenous and local communities*. Berkeley; Los Angeles; London: University of California Press.
- Atalay, S., L.R. Clauss, R.H. McGuire & J.R. Welch (ed.). 2014. *Transforming archaeology: Activists practices and prospects*. Walnut Creek: Left Coast Press, Inc.
- Baastруп, M.P. 2017. Grundforskning, anvendt forskning og udvikling - et relevant skisma for arkæologien? *Arkæologisk Forum* 37: 3–7.
- Bailey, D. 2017. Disarticulate—Repurpose—Disrupt: Art/Archaeology. *Cambridge Archaeological Journal* 27: 691–701. Cambridge Core.
- Bailey, D.W. 2014. Figurines, Corporeality, and the Origins of The Gendered Body, in D. Bolger (ed.) *A Companion to Gender Prehistory*: 244–64. Hoboken, NJ, USA: John Wiley & Sons, Inc.
- Bark Rådgivning. 2020. Idræts-, fritids- og kulturplan for Køge Nord Skovby. Køge: Køge Kommune.
- Beck, A.S. 2011. Working in the Borderland of Experimental Archaeology. On Theoretical Perspectives in Recent Experimental Work, in B. Petersson & L.E. Narmo (ed.) *Experimental Archaeology. Between Enlightenment and Experience*: 167–94 (Acta Archaeologica Lundensia Series in 8 62). Lund: Lund University.
- . 2015. En alvorlig leg. Hvorfor arkæologi også skal være sjovt. *Arkæologisk Forum* 32: 11–17.
- . 2019. Arkæologisk viden på spil. *Gefjon* 4: 201–15.
- Bille, M. & T.F. Sørensen. 2012. *Materialitet. En indføring i kultur, identitet og teknologi*. Frederiksberg: Samfundslitteratur.

- Binder, T., E. Brandt & J. Gregory. 2008. Design participation(-s) – a creative commons for ongoing change. *CoDesign: International Journal of CoCreation in Design and the Arts* 4: 79–83.
- Bjögvinsson, P.E. & P.-A. Hillgren. 2012. Design Things and Design Thinking: Contemporary Participatory Design Challenges. *Design Issues* 28: 101–16.
- Böss, M. 2014. *Det demente samfund: historieløshed i nutidskulturen*. Kbh.: Kristeligt Dagblad.
- Brinch Petersen, E. 1970. Ølby Lyng: En østsjællandsk kystboplads med Ertebøllekultur. *Aarbøger for nordisk Oldkyndighed og Historie* 1970: 5–42.
- Buchli, V. & G. Lucas. 2001. The absent present: archaeologies of the contemporary past, in V. Buchli & G. Lucas (ed.) *Archaeologies of the Contemporary Past*: 3–18. London: Routledge.
- Cobe, Schønherr, Cowi, EnviDan & K. Kommune. 2019. Køge Nord stationsnær skovby. Køge: Køge Kommune.
- Dobat, A.S. & A.S. Dobat. 2020. Arkæologi som terapi. Metaldetektorhobbyen og mental sundhed i Danmark. *Arkæologisk Forum*: 11–24.
- Eisen, H.C. (ed.). 2009. *Mellem fjord og bugt*. Roskilde: Roskilde Museum, Køge Museum, Historisk Samfund for Roskilde Amt.
- European Citizen Science Association. 2016. *Ti principper for Citizen Science - borgervidenskab*. European Citizen Science Association.
- Finn, C. 2004. Home: An installation for living in, in I.A. Russell & A. Cochrane (ed.) *Art and archaeology. Collaborations, Conversations, Criticism*: 115–29 (One World Archaeology). New York: Springer.
- Fraes Rasmussen, U. 1998. Hellig Margrethe - myter og levned. *Køge Museum. Årbog for Køge Museum* 1998: 12–26.
- Gero, J.M. 2007. Honoring Ambiguity/Problematizing Certitude. *Journal of Archaeological Method and Theory* 14: 311–27.
- González-Ruibal, A. 2013. Reclaiming archaeology, in A. González-Ruibal (ed.) *Reclaiming archaeology. Beyond the tropes of modernity*: 1–29 (Archaeological Orientations). Abingdon: Routledge.
- Gonzalez-Ruibal, A., P.A. Gonzalez & F. Criado-Boado. 2018. Against reactionary populism: Towards a new public archaeology. *Antiquity* 92: 507–15.
- Harris, O.J.T. 2014. (Re)assembling Communities. *Journal of Archaeological Method and Theory* 21: 76–97.
- Harrison, R. 2013. Forgetting to remember, remembering to forget: late modern heritage practices, sustainability and the 'crisis' of accumulation of the past. *International Journal of Heritage Studies* 19: 579–95.
- Harrison, R. & J. Schofield. 2010. *After Modernity. Archaeological Approaches to the Contemporary Past*. Oxford: Oxford University Press.
- Heinisch, B., K. Oswald, M. Weisspflug, S. Shuttleworth & G. Belknap. 2021. Citizen Humanities, in K. Vohland, A. Land-Zanstra, L. Ceccaroni, R. Lemmens, J. Perelló, M. Ponti, R. Samson & K. Wagenknecht (ed.) *The Science of Citizen Science*: 97–118. Cham: Springer.
- Hicks, D. & M.C. Beaudry (ed.). 2010. *The Oxford Handbook of Material Culture Studies*. Oxford: Oxford University Press.



- Högberg, A. 2008. 'Community archaeology' - en samskapanedets arkeologi, in M. Burström (ed.) *Arkeologi i förorten. Berättelser från norra Botkyrka*: 119–40 (Södertörn Archaeological Studies). Södertörn: Södertörn Högskola.
- Holtorf, C. & A. Högberg. 2015. Archaeology and the future: Managing nuclear waste as a living heritage, in *Radioactive Waste Management and Constructing Memory for Future Generations. Proceedings of the International Conference and Debate 17-17. september 1014 Verdun, France*: 97–101 (NEA 7259). Nuclear Energy Agency, OECD.
- Husen, M. 1996. Det fælles tredje - om fællesskaber og værdier i det pædagogiske arbejde, in B. Pécseli (ed.) *Kultur & pædagogik*: 218–32. København: Hans Reitzels forlag.
- Isendahl, C. & D. Stump (ed.). 2019. *The Oxford Handbook of Historical Ecology and Applied Archaeology*. Oxford: Oxford University Press.
- Kiddey, R. 2017. *Homeless Heritage: collaborative social archaeology as therapeutic practice*. Oxford: Oxford University Press.
- Kiddey, R. 2020. I'll Tell You What I Want, What I Really, Really Want! Open Archaeology that Is Collaborative, Participatory, Public, and Feminist. *Norwegian Archaeological Review*, 1–18.
- Lau, C.B. 2018. *KULTURLAND. Museers aktiviteter som medvirkende til øget livskvalitet for medborgere i sårbare situationer. Forskningsbaseret formidling af kvantitativ og kvalitativ erfaringsopsamling i tilknytning til Kulturland*. Præstø: Kulturregion Storstrøm.
- Madsen, M. 2011. Rigt udstyret kvindegrav fra Ølsemagle. Glas, guld og meget mere fra yngre romersk jernalder. *Køge Museum. Årbog for Køge Museum 2011*: 7–18.
- Mølgaard, M.P. & L. Søndergaard. 2018. Borgerinddragelse eller -opdragelse? *Danske Museer 2018*: 44–46.
- Morgan, C. & J. Withers. 2015. Introduction: Critical Blogging in Archaeology. *Internet Archaeology* 39.
- Nilsson Stutz, L. 2018. A Future for Archaeology: In Defense of an Intellectually Engaged, Collaborative and Confident Archaeology. *Norwegian Archaeological Review*, 1–9.
- Olivier, L. 2011. *The Dark Abyss of Time*. Lanham, London: Rowlam & Littlefield.
- Petersson, B., K. Jennbert & C. Holtorf (ed.). 2009. *Arkeologi och samhälle (Acta Archaeologica Lundensia Series in 8 58)*. Lund: Lund University.
- Prangsgaard, K. 2013. Vollsmoses rødder - jagten på historien. *Fynske Minder 2013*: 139–47.
- Rathje, W.L. & C. Murphy. 2001. *Rubbish! The archaeology of garbage*. Tucson: University of Arizona Press.
- Rau, R. 2011. Projektfase. Kulturarven som værdi - arkæologi som værdiskaber. Projektrapport. Odense: Odense Bys Museer.
- Rau, R. & M. Runge. 2009. Arkæologi som værdiskaber. *Arkæologisk Forum*: 37–40.
- Seitsonen, O. 2017. Crowdsourcing cultural heritage: public participation and conflict legacy in Finland. *Journal of community archaeology and heritage* 4: 115–30.
- Slots- & Kulturstyrelsen. 2020. Krav til varetagelse af den bygherrebetalte arkæologiske virksomhed gældende fra 1. januar 2021. J.nr.: 20/10576. Kulturministeriet.

- Sørensen, A.C. & S.Å. Tornbjerg. 2008. Gravpladsen ved Bakkegård i Ølseemagle. *Køge Museum. Årbog for Køge Museum* 2008: 7–52.
- Sørensen, T.F. 2016. I tidens fylde – samtidslevn og arkæologiske de/formationsprocesser. *Arkæologisk Forum*: 23–30.
- . 2018. Fra dyb fortid til dyb nutid - samtidsarkæologien på museum. *Gefjon* 3: 209–21.
- Statsrevisorerne. 2018. Rigsrevisionens beretning om arkæologiske undersøgelser afgivet til Folketinget med Statsrevisorernes bemærkninger. 14/2017. København: Statsrevisorerne.
- Stottman, M.J. 2018. Applied Archaeology (Including Activist Archaeology), in *Encyclopedia of Global Archaeology*: 1–9. Cham: Springer International Publishing.
- Svabo, C. 2016. Performative Schizoid Method. Performance as Research. *PARtake: The Journal of Performance as Research* 1: 1–21.
- Synnestvedt, A. 2008. *Fornlämningsplatsen - Kärleksaffär eller trist historia* (Series B Gothenberg Archaeological Theses 51). Göteborg: Göteborg Universitet.
- Tarlow, S. & L.N. Stutz. 2013. Can an archaeologist be a public intellectual? *Archaeological Dialogues* 20: 1–5. Cambridge Core.
- Tornbjerg, S.Å. & A.C. Sørensen. 2003. Ellebækgård - Ølbys forgænger? *Køge Museum. Årbog for Køge Museum* 2003: 7–22.
- Ulriksen, J.M., M.K. Schultz & M.F. Mortensen. 2020. Dominating the Landscape – the emblematic Setting of Borgring and the Viking Age Ring Fortresses of Denmark. *Danish Journal of Archaeology* 9: 1–22.